



Papp Imre  
Okl. faipari mérnök – ÉMI Nonprofit Kft.  
műszaki szakértő, igazságügyi szakértő  
ipapp@emi.hu

# Termékszabványa van a belsőtéri ajtóknak is!

**A nyílászárók minősítésével foglalkozó első írásaim 2006-ban jelentek meg, amikor egész Európára érvényes egységes előírást bevezető termékszabvány jelent meg az ablakok, erkélyajtók és bejárati ajtók területére. Ennek a termékszabványnak már a második átdolgozása van érvényben MSZ EN 14351-1:2006+A2:2016<sup>[1]</sup> jelzettel.**

Az európai szabvány megjelenésével azonban a magyar előírásokat tartalmazó MSZ 9386:1993<sup>[3]</sup> és MSZ 9387:1993<sup>[4]</sup> szabványt vissza kellett vonni és ezzel a belsőtéri ajtók területe műszaki követelményeket leíró szabályozás nélkül maradt. Csupán az ismert terméktulajdonságok vizsgálati szabványai és értékelésükre használt fokozatok adtak lehetőséget az ajtók minősítésére, a műszaki jellemzők megállapítására. Az eljárásmodot azonban a 1999/93/EK Bizottsági határozat 1. melléklete rögzítette. *Lásd az 1. ábrán.*

Jelenleg a jogszabályi alapot az építési törvény<sup>[6]</sup> és végrehajtási rendelete<sup>[7]</sup> jelenti, melynek 6. pontja kötelezi a gyártókat Nemzeti Műszaki Értékelés (NMÉ) alapján teljesítménynyilatkozat kiadására<sup>1</sup>. Lásd erről a témáról részletesebben az ÉMI honlap Publikációk pontjában és a Faipar.hu portál cikkarchívumában is fellelhető „Hogyan készül – a nyílászárók teljesítménynyilatkozata” című szócikket.

Az európai szabványügyi testületben a 2009 óta folyó, lobbierdekek miatt elhúzódó egyeztetések végére került pont, és most 2019 áprilisában került honosításra a beltéri ajtók MSZ EN 14351-2:2019 jelű új termékszabványa<sup>[2]</sup>, mely azonban még nem kapott harmonizált státuszt az Európai Unió NANDO szerverén<sup>[9]</sup>. Ennek hatályba lépése átírja a belsőtéri ajtókra vonatkozó szabályokat, mert akkor lehetséges lesz CE-jelöléssel forgalomba hozni és egész európai piacra gyártani a belsőtéri ajtókat.

A beltéri ajtók termékszabványa azonban nevesít felhasználási módokat és meghatározza az egyes módokhoz az igazolandó termékjellemzők körét.

Tennék(ek)	Tervezett felhasználási terület(ek)	Szint(ek) vagy osztály(ok)	Megfelelőségi igazolási rendszer(ek)
Ajtók és kapuk (a hozzájuk tartozó vasalatokkal vagy azok nélkül)	tűz-/füstszakaszhatárokon és menekülési útvonalakon	---	1
	egyéb meghatározott, különleges felhasználások és/vagy olyan felhasználások, amelyek esetében különleges követelményeknek kell megfelelni, különösen a zajvédelem, az energiatakarékosság, a víz- és légzárás és az üzembiztonság szempontjából (azaz NEM tűz-/füstszakaszhatárokon és NEM menekülési útvonalakon történő használat)	---	3
	csak belső közlekedésre	---	4
Ablakok (a hozzájuk tartozó vasalatokkal vagy azok nélkül)	tűz-/füstszakaszhatárokon és menekülési útvonalakon	---	1
	minden egyéb	---	3
Ajtókhoz, kapukhoz és ablakokhoz tartozó vasalatok	tűz-/füstszakaszhatárokon és menekülési útvonalakon	---	1
	minden egyéb	---	3

1. ábra: Megfelelőség igazolási módok felhasználási területek ajtókra az 1999/93/EK határozat táblázatában

A szabvány bevezetője tisztázza a különleges elvárásokat a füstgátló és tűzgátló ajtók esetére, melyre együttesen alkalmazandó az EN 16034 szabvány<sup>1</sup>. Az ajtók alkalmazása belső térben lehetséges menekülési útvonalon /a/ felhasználás/, különleges követelménynek megfelelő módon /b/ felhasználás/ és csak közlekedésre/összeköttetésre /c/ felhasználás/. Az egyes jellemzőkre a felhasználás módjától és szerkezeti kialakítástól függően (pl. üvegajtó) vonatkoznak előírások.

Az egyes jellemzőket vizsgálatokkal kell igazolni. A „c felhasználás”, csak belső közlekedési célú ajtó esetén ezeket a vizsgálati szabványok alapján a gyártó is igazolhatja / 4. megfelelés igazolási mód/. A különleges követelményeknek való megfelelés igazolására szolgáló

vizsgálatok esetén azonban akkreditált laboratóriumban elvégzett vizsgálatokra van szükség és üzemi gyártásellenőrzési rendszerrel kell dokumentálni az azonos kivittelt / 3. megfelelés igazolási mód/. Az élet védelmi célú felhasználás esetén ezeken felül tanúsító szervezet felügyeletére is szükség van /1. megfelelés igazolási mód/.

Legegyszerűbb esetben a két helyiség közötti nyílást lezáró ajtórol /c/ felhasználás/ a teljesítménynyilatkozatban elegendő nyilatkozni a veszélyes anyag kibocsátásról, törés eshetősége esetén (pl. üvegezett ajtó) az ütésállóságról, az anyagok tüzzel szembeni ellenállásáról és az ajtó méreteiről.

A vizsgálható, termékcsoportra vonatkozó alapvető jellemzőket a következő táblázatban foglalhatjuk össze. *Lásd a 2. ábrán.*

TERMÉKCOPORTRA VONATKOZÓ ALAPVETŐ JELLEMZŐ	VIZSGÁLATI / ÉRTÉKELÉSI MÓDSZER
Veszélyes anyagtartalom és kibocsátás	Gyártói nyilatkozat EU adatbázis alapján
Tűzvédelmi osztály <sup>2</sup> (X)	MSZ EN 13501-1
Ütésállóság <sup>3</sup> (X)	MSZ EN 13049
Magasság, szélesség, vastagság, derékszögűség (X)	MSZ EN 951
Általános és helyi síklapúság (X)	MSZ EN 952
Kinyitási képesség <sup>4</sup>	MSZ EN 1935 MSZ EN 179 MSZ EN 1125
Léghanggátlás (akusztikai teljesítőképesség) (X)	MSZ EN 10140-3 /MSZ EN 717-1
Hőátbocsátási tényező <sup>5</sup> (X)	MSZ EN 14351-2 B mell. MSZ EN ISO 10077-1 MSZ EN ISO 12567-1
Légáteresztés <sup>5</sup> (X)	MSZ EN 1026/ MSZ EN 12207
Működtető erő (X)	MSZ EN 12046-2/ MSZ EN 12217
Mechanikai szilárdság – Az ajtószárny síkjában ható függőleges terheléssel szembeni ellenálló képesség (X)	MSZ EN 947/MSZ EN 1192
Mechanikai szilárdság – Az ajtószárny síkjára merőlegesen ható statikus terheléssel szembeni ellenállás (X)	MSZ EN 948 /MSZ EN 1192
Mechanikai szilárdság – Lágy nehéz test ütésével szembeni ellenállás (X)	MSZ EN 949 / MSZ EN 1192
Mechanikai szilárdság – Kemény test ütésével szembeni ellenállás (X)	MSZ EN 950 / MSZ EN 1192
Szellőzés	MSZ EN 13141-1
Golyóállóság (átlövés gátlás)	MSZ EN 1523 / MSZ EN 1522
Robbanás állóság	MSZ EN 13124-1 2. p/ MSZ EN 13123-1 2.p.
Ismételt nyitással és zárással szembeni ellenállás (X)	MSZ EN 1191 / MSZ EN 12400
Eltérő klimatikus viszonyok közötti viselkedés <sup>6</sup> (X)	MSZ EN 1121 /MSZ EN 12219
Betörésállóság <sup>7</sup> (X)	MSZ EN 1628; MSZ EN 1629; MSZ EN 1630 / MSZ EN 1627
Üvegjellemzők <sup>8</sup> (X)	MSZ EN 1862-2; MSZ EN 12150-2; MSZ EN ISO12543-7;MSZ EN 14179-2 / MSZ EN 14321-2

Jelmagyarázat: (X) kötelezően vizsgálandó, igazolandó – alkalmazástól, beépítéstől függően

<sup>1</sup> Lásd erről a témáról részletesebben az ÉMI honlap Publikációk pontjában és a Faipar.hu portál cikkarchívumában is fellelhető „Hogyan készül – a nyílászárók teljesítménynyilatkozata” című szakcikket.

<sup>2</sup> Megjegyzés: A vizsgálat kötelező papírrács betétes ajtószárny esetén.

<sup>3</sup> Megjegyzés2: Vizsgálandó üvegezett, vagy egyéb törekeny szerkezet esetén.

<sup>4</sup> Megjegyzés3: Menekülési útvonalon alkalmazott ajtóknál.

<sup>5</sup> Megjegyzés4: Fűtött és fűtetlen terek közötti alkalmazású ajtóknál.

<sup>6</sup> Megjegyzés5: Eltérő klímaállapotú terek közötti beépítés esetén

<sup>7</sup> Megjegyzés6: Betörésgátló, biztonsági ajtó esetén

<sup>8</sup> Megjegyzés7: Keret nélküli üvegezett szerkezetű ajtók esetén



A szabvány ZA melléklete a felhasználási módokhoz közöl egy teljesítménynyilatkozat nyilatkozat sablont, melyet a gyártóknak a teljesítményjellemzők megadásához figyelembe kell venniük. A B mellékletben közli az egyes tulajdonságok megállapításához szükséges vizsgálati minták számát és a vizsgálati eredmények értelmezhetőségének határértékét. A B.2 mellékletben található táblázat több ajtó kialakítás változathoz közöl léghanggátlási értékeket. Hasonló módon, hasznosan forgathatók a B.3-B.4-B.5 melléklet táblázatok, melyek az ajtó szerkezeti felépítése alapján hőátbocsátási értékeket közölnek.

Érdekes tehát megismerkedni a szabvány tartalmával, mely a Magyar Szabványügyi Testület honlapján keresztül beszerezhető angol nyelvű kiadványként ([www.mszt.hu](http://www.mszt.hu))

A témához kapcsolódó hír, hogy kidolgozásra került Magyarországon az Építésügyi Műszaki Szabályozási Bizottság által és jóváhagyás után hamarosan publikálásra kerülnek új építésügyi Műszaki Irányelvek, köztük a belsőtéri ajtó beépítési előírásai.

A téma iránt érdeklődők további információkat találhatnak a faipar.hu portál cikkarchívumában és az ÉMI Nonprofit Kft. honlapján ([www.emi.hu](http://www.emi.hu)) a Tudásbázis menüpont alatt található Publikációk között értelem-szerű keresőszók használatával.

Az ideai építőipari szakkiállításra összeállított EMILI tájékoztató kiadványok is ([www.emili.hu](http://www.emili.hu)) segítséget adhatnak a további információszerzésben.

#### További információk, szabályozások, források /Irodalomjegyzék/:

- [1] MSZ EN 14351-1:2006+A2:2017 jelű Ablakok és ajtók. Termékszabvány, teljesítőképességi jellemzők  
1. rész: Tűzálló és/vagy füstgátló tulajdonság nélküli ablakok és külső bejárati ajtók című termékszabvány (Angol nyelvű)
- [2] MSZ EN 14351-2:2019 jelű Ablakok és ajtók. Termékszabvány, teljesítőképességi jellemzők. 2. rész: Beltéri ajtók című termékszabvány (Angol nyelvű)
- [3] MSZ 9386:1993 jelű Ajtók műszaki követelményei című szabvány (Visszavont: 2009.03.01-től)
- [4] MSZ 9387:1993:2011 jelű Ajtók minősítése és minőségtanúsítása című szabvány (Visszavont: 2009.03.01-től)
- [5] MSZ EN 16034:2015 jelű Bejárati ajtók, ipari, kereskedelmi, garázsajtók és nyitható ablakok. Termékszabvány, teljesítményjellemzők. Tűzállósági és/vagy füstgátlási jellemzők című szabvány  
(A szabványok megrendelhetők: [www.mszt.hu](http://www.mszt.hu))
- [6] 1997. évi LXXVIII. törvény az épített környezet alakításáról és védelméről
- [7] 275/2013. (VII. 16.) Korm. rendelet az építési termék építménybe történő betervezésének és beépítésének, ennek során a teljesítmény igazolásának részletes szabályairól
- [8] A Bizottság 1999/93/EK határozata az építési termékek megfelelőségének a 89/1986 EKG tanácsi irányelv 20. cikke (2) bekezdése szerinti, az ajtókra, ablakokra, ablaktáblákra, zsaluziákra, kapukra és a hozzájuk tartozó vasalatokra vonatkozó igazolási eljárásáról – (módosítja a 2011.04.18. Határozattal)
- [9] Az Európai Parlament és a Tanács 305/2011/EU rendelete ( 2011. március 9. ) az építési termékek forgalmazására vonatkozó harmonizált feltételek megállapításáról (CPR)

(A jogszabályok aktuális állapota letölthető: [www.njt.hu](http://www.njt.hu))

- [10] New Approach Notified and Designated Organisations (NANDO) –az Európai Bizottság számítógépes információs rendszere – harmonizált szabványok, bejelentett szervezetek

(A szerver elérhetősége: <http://ec.europa.eu/growth/tools-databases/nando/>)

# ajtó | ablak | árnyékoló

*spektrum* nyílászáró-technikai szaklap

- | Minősített nyílászárók
- | A jóállásról
- | A járvány néhány tanulsága



**GREIDEX**<sup>®</sup>  
GRÉDICS INNOVATÍV ÁRNYÉKOLÓK



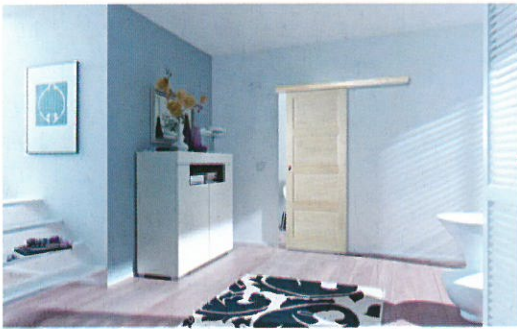
KÜLSŐ ÉS BELSŐ PRÉMIUM  
ÁRNYÉKOLÓ RENDSZEREK



## 5 Hírek

### 10 Termékszabványa van a belsőtéri ajtóknak is!

A nyílászárók minősítésével foglalkozó első írásaim 2006-ban jelentek meg, amikor egész Európára érvényes egységes előírást bevezető termékszabvány jelent meg az ablakok, erkélyajtók és bejárati ajtók területére. Ennek a termékszabválynak már a második átdolgozása van érvényben MSZ EN 14351-1:2006+A2:2016[1] jelzettel.



### 14 Az OKJ-s tanfolyamok változása és az új számlázási rend

A 2020-as év nem csak világjárvány, illetve annak a vállalkozásokra gyakorolt hatás miatt lesz emlékezetes. Ebben az évben még két jelentős változás befolyásolja a tevékenység gyakorlását. Az egyik: ami már több mint egy éve köztudott: megszűnik az OKJ-tanfolyamok eddigi rendje. A másik: július 1-jétől minden számlát ÁFA tartalomtól függetlenül meg kell küldeni a NAV-hoz.

### 16 Minőségi árnyékolók minőségi vezérléssel

Az építkezők és a felújítók a legjobbat igyekeznek kihozni otthonukból. A többségük arra is rájött, hogy az anyagok minőségén múlik minden, azon, hogy megtalálják-e optimális áron a legjobb termékeket.



### 18 Minősített nyílászárók

Magyarország Európai Unióhoz való csatlakozása változásokat hozott a szakterületet szabályozó előírásokban. Új jogszabályokkal és a megnövekedett piacon lévő műszaki előírásokkal kellett megismerkednie a faipari termékeket gyártó vállalkozásoknak.

### 22 Új, energiahatékony redőnyrendszer

A mai korszerű energiatakarékos építészeti módszerekben nincs helye kompromisszumoknak. A szükséges követelmények teljesítése érdekében ki kell választani a legmegfelelőbb termékeket, amelyek megfelelnek a legigényesebb piaci követelményeknek. Az Aluprof egy modern megoldást hozott létre az SKB STYROTERM redőnyrendszert, melynek fő feladata az épület energiahatékonyágának javítása.



### 24 A COVID-19 járvány néhány tanulsága

Emlékezetes és a jövőnkre nézve meghatározó év a 2020-as, annak ellenére, hogy még csak a félidőnél tartunk. A járvány és annak gazdasági-társadalmi hatásai az egészségügyre mért csapásain túl komoly befolyást gyakorolnak a világ szinte minden országában a vállalkozások működésére. Egyes ágazatok a védekezés gyakorlati követelményei miatt lényegében teljesen megálltak, amelyet nagyon sok gazdasági társaság nehezen képes túlélni.



### 26 Megtörtént esetek: Az elátkozott ablakcsere

Amikor vettük a házat, vonzónak tűnt, hogy az amerikai konyhás nappali két sarkán is hatalmas üvegfelületek vannak, a padlótól a plafonig. A probléma később derült ki, nevezetesen, hogy sem az üveg hőátbocsátási tulajdonságai, sem a tokok összezeresztése nem volt tökéletes, magyarul télen dőlt be a hideg, akármit csináltunk. Így aztán három év után eldöntöttük, hogy az egyik sor ablakot, ahol két 120x240-cm-es ablaktábla, illetve egy dupla szárnyú teraszajtó volt, kicsit megokosítjuk.

### 28 Jótállás a nyílászáró- és árnyékolástechnikában

Az nyílászáró- és árnyékolástechnikai termékek beépítési, telepítési, kivitelezési tevékenységével kapcsolatban a mindennapos gyakorlati tevékenység során sok problémát és akár jogvitát is okoz, hogy a beépített, telepített termékekre milyen jótállási feltételek vonatkoznak, ezek közül is elsősorban, hogy melyik, illetve milyen esetben milyen hosszúságú jótállási időt mint fogyasztóvédelmi garanciát kell biztosítani a vállalkozásoknak a megrendelők irányába az elévült munka tekintetében.